

## **VALITUS VAASAN HALLINTO-OIKEUDELLE**

Viite: ISAVI/19/04.08/2012 Nro 32/2013/1, 19.4.2013 Vapo Pihlajasuo, Sonkajärvi.

### **MUUTOKSENHAKIJA**

#### **Iisalmen Luonnon Ystävien Yhdistys ry (ILYY)**

Prosessiosoite: Iisalmen luontomuseo, Kirkkopuistonkatu 9, 74100 IISALMI

iisalmi.luontomuseo@gmail.com

p. 017-818 387, 0407212618

Y-tunnus 0758532-0

Yhdistys vaatii, että hallinto-oikeus palauttaa päätöksen uudelleenkäsiteltäväksi jotta lupaehtoja muutetaan siten, että allakuvattu vesistöjen toistuva kuormitus ennaltaehkäistään.

### **PERUSTELUT**

ISAVI:n tekemän päätöksen mukaan: "Kuivatusvedet on johdettava haihdutus-imeytyskentälle vähintään 15.4.–30.11. välisenä aikana kuitenkin niin, että kentän ollessa roudassa vedet voidaan johtaa laskeutusaltaan kautta Pihlajapuroon. Kentän ohituksista ja ohitustarpeesta edellä mainittuna aikana on tehtävä merkintä käyttöpäiväkirjaan. Luvan saajan on pidettävä vesienkäsittelyrakenteet ja ojasotot jatkuvasti toimintakunnossa ja tarkastettava niiden toimivuus säännöllisesti."

AVI toteaa päätöksessään: "Pihlajasuolla on jatkossakin sulan kauden aikana vesienkäsittelymenetelmänä haihdutus-imeytyskenttä ja muulloin niin sanottu perustason vesienkäsittely eli sarkaojaratkaisut ja laskeutusallas. Vesienkäsittely vastaa Pihlajasuon olosuhteissa parhaan käyttökelpoisen tekniikan vaatimuksia, kun otetaan huomioon supistuva tuotantopinta-ala ja haihdutus-imeytyskentän toimivuudesta saatu tieto."

Teimme tarkastuskäynnin Pihlajasuolle 19.4.2013 ja 22.4.2013. Ensimmäisellä kerralla (19.4.) tulva oli jo varsin lähellä huippua. Haihdutus-imeytyskenttä ei ollut käytössä. Seuraavalla kerralla (22.4.) tulva oli jo laskenut lähes kokonaan. Edelleen vedet johdettiin laskeutusaltaista suoraan purkuojaan. Imeytys-haihdutuskenttä ei ollut käytössä. Vuoden merkittävimmät päästöt pääsevät vesistöön t o i s t u v a s t i ilman BAT-tasoista puhdistusta. Kuvasta 2 näkyy miten turvekentältä kiintoaine liikkuu veden mukana. Näitä pieniä (tuotantoalueelle syntyneitä) puroja, joissa oli runsaasti kiintoainehippusia, oli kymmeniä tuontosaroilla ja sieltä ne valuiivat sarkaojiin ja edelleen kokoajajoa pitkin laskeutusaltaisiin.

Kuvassa 1 tulva-aikainen vesi on irrottanut kivennäismaata veteen ja vesi on aivan s a v i n e n . Tästä vedet menivät laskeutusaltaiden kautta vesistöön.

Laskeutusaltaat eivät yksin kykene keräämään kiintoainesta, saviainesta sekä edellisten sisältämiä metalleja (etenkin tulvan aikana) kun virtaama on liian voimakasta. Tarkastusten yhteydessä altaissa ei ollut pintapuomeja. "Kuivatusvedet on johdettava haihdutus-imeytyskentälle vähintään 15.4.–30.11. välisenä aikana kuitenkin niin, että kentän ollessa roudassa vedet voidaan johtaa laskeutusaltaan kautta Pihlajapuroon." Tätä ISAVI:n päätöstä ei voida pitää parhaana käyttökelpoisena tekniikkana. Päätös sallii suurimman osan jätevedestä johdettavan käytännössä suoraan vesistöön.

### **Lupaedellytykset ja turvejätevedet ja päästöainesten muuntuminen vesistössä**

*Kun mineraalimaasaarekkeiden ja paljastuneen savensekaisen maan osuutta ei ole kuvailtu, on lupaharkinnassa jäänyt arvioimatta oliko mahdollista rajata tuotantoonsoveltumattomat osat kenttien ulkopuolelle. Ympäristöluvan myöntämisen edellytyksien osalta viittaamme Vaasan HaO:n päätökseen 28.10.2011 11/0487/3 (ei ole huomioitu paikallisia oloja).*

Ympäristönsuojeluasetus edellyttää, että luvassa on esitettävä raja-arvot haitallisten aineiden päästöille. Valittaja korostaa, että näille ei ole määrätty raja-, vaan tavoitteellisia prosenttiarvoja. Turvejätevesissä on useita metalleja ja muita aineita, joille tulisi asettaa lain vaatimuksen mukaisesti selvät rajat. Kun Pihlajasuon päästöjen määrä ylittääkin toistuvasti oletukset, ilman muodollisia raja-arvojen ylityksiä toimintaan on lähes mahdotonta puuttua. Haitallisten aineiden päästö Raudanjokeen aiheuttaa yhdessä muun kuormituksen kanssa sellaista vesien pilaantumista, joka estää jokivesien hyvän tilan saavuttamisen. Hyvän tilan saavuttaminen vaatii jo nykyisellä kuormituksella vesiympäristölle haitallisten aineiden pääsyn minimointia.

ILYY on LSL:n, YSL:n ja vesienhoitolain tarkoittama yhdistys, jotka valvovat vesientilaa. Asia koskee yhdistyksen oikeutta ja etua myös siltä osin, että **turvetuotannon haittojen ennaltaehkäisemisessä ja välttämässä ei ole hankittu riittävää selvitystä.**

ISAVI:n piti vaatia ehtoja, joilla ENNAKOLTA estetään YSL:n tarkoittamia haittoja.

Vesienhoidon ja kaavoituksen lainsäädäntöä on oleellisesti täydennetty edellisen lupakäsittelyn jälkeen. Tämän tulee näkyä sekä tietojen hankinnassa että lupahdoissa. Vesienhoitolain 1 § (24.6.2010/623) toteaa mm.: ”otetaan huomioon vesien laadun lisäksi ... vesien kestävä käyttö, vesipalvelut ja niiden taloudellinen selvitys, tulvariskien hallinta, vesien virkistyskäyttö... sekä vesiekosysteemien suojele...” Pihlajasuolla ei ole pyritty riittävään BAT-tasoon ja päätösharkinta on tehty liian yleisellä ja aiemmalla harkinnalla määrittelemättä nykyistä BAT-tasoa, mm. läpivuotisesta käsittelystä.

Lupapäätös on hylättävä YSL 4 §:n 1 momentin 2) kohdasta ilmenevästä **varovaisuusperiaatteesta johtuen**. Hankkeesta aiheutuisi yhdessä muiden toimintojen kanssa Raudanjoella YSL 42 §:n 1 momentin mukaista merkittävää pilaantumista tai sen vaaraa, joten lupaa ei voida myöntää. ISAVI arvioi ensisijaisesti Sukevanjärveä sivuuttaen aiemmat hallinto-oikeuksien päätökset koskien Raudanjoen sieto- ja puskurikykyä.

Koska turpeenkaivu tulee jatkumaan Pihlajasuolla vielä pitkään, niin ISAVI:n päätöksessä olisi pitänyt ottaa huomioon sateiden lisääntyminen. Suomen ympäristökeskuksen ja Ilmatieteen laitoksen laatimien mallien mukaan suuret sateet lisääntyisivät 35 - 65 prosenttia vuosisadan loppuun mennessä (Ilmasto-opas.fi: <https://ilmastoopas.fi/fi/ilmastonmuutos/suomen-muuttuvailmasto/-/artikkeli/27922915-7ee5-4122-ae60-51f58e6aef9a/sademaarat-lisaantyyvat.html>). Sateet puolestaan lisäävät turvekenttien huuhtoumaa ja lisäävät kevättulvien määrää merkittävästi.

ISAVI:n olisi pitänyt päätöksessään kertoa miten yhtiö voisi käsitellä keväiset sulamisvedet. Nyt ne johdetaan ja johdettaisiin luvan kanssa sellaisenaan vesistöön. Tämän takia vaadimmekin palauttamaan päätös uudelleenkäsiteltäväksi.

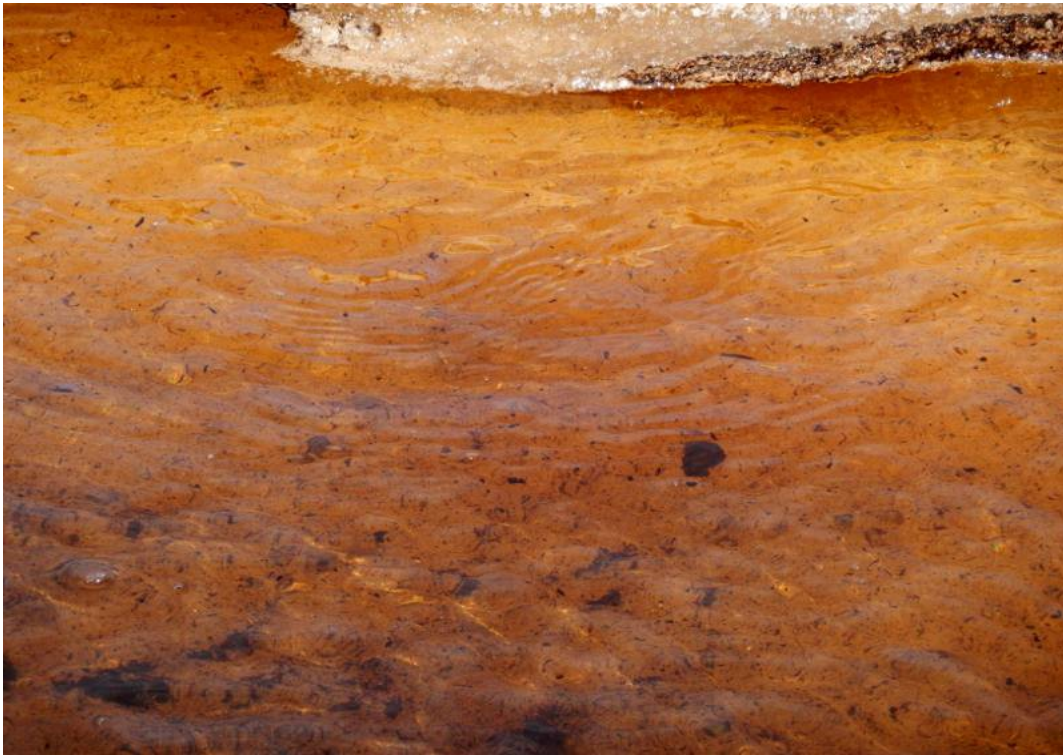
lialmessa 20.5.2013

lialmen Luonnon Ystävain yhdistys ry

Jarmo Yliluoma, puheenjohtaja

Pertti Kaarakainen, rahastonhoitaja

Liitteenä 2 kuvaa Pihlajasuolta 2013.



*Kuva 2: Kiintoaineet liikkuvat sulamisvesissä 22.4.2013 Pihlajasuo*



*Kuva 1: Kevättulva on irrottanut mineraalimaata ja kuivatusvedet ovat hyvin savisia  
22.4.2013 Pihlajasuo*